

Compte-rendu d'activités



2023

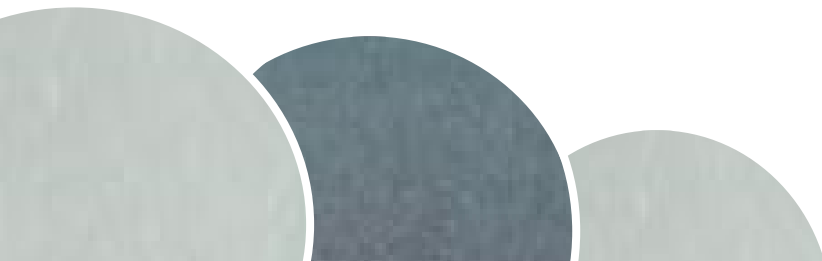


CONSERVATOIRE N^{AL} DES
PLANTES

À PARFUM | MÉDICINALES | AROMATIQUES

Table des matières

MOTS DU PRESIDENT DU CNPMAI	2
FINANCEURS ET PARTENAIRES	2
PRESENTATION DU CNPMAI	3
A la Une	4
Les activités du Conservatoire	5
L'équipe	6
ACTIVITES TECHNIQUES ET SCIENTIFIQUES	7
La gestion des ressources génétiques	8
Collection botanique de PPAMs	12
PPAMs menacées et cueillette de plantes sauvages	16
ACTIVITES TOURISTIQUES ET PEDAGOGIQUES	20
PROJETS TECHNIQUES ET GENERAUX, PERSPECTIVES 2024	24



Le mot du Président

« Pour beaucoup d'entre vous, qui connaissez et aimez le Conservatoire des plantes de Milly-la-Forêt, c'est surtout un lieu de découverte, dans un très beau jardin, de ces plantes à parfum, médicinales et aromatiques qui témoignent de la richesse, depuis des millénaires, des relations entre les humains et le vivant végétal qui les entoure. De 2022 à 2023, les visites scolaires ont cru de 40%, et les visites guidées de groupe ont été trois fois plus nombreuses. Nous avons ainsi retrouvé les chiffres d'avant l'épidémie de covid.

Outil de vulgarisation botanique, le Conservatoire est aussi un lieu de production de semences et de plants de haute qualité pour les professionnels et les amateurs. C'est surtout un organisme technique et scientifique, en relation avec de nombreux partenaires et au service de la filière économique et sociale. En 2023, nous avons ainsi mené à bien, avec l'iteipmai, une expérimentation sur la Camomille dont vous trouverez ici la description. Nous avons aussi pu conduire une amplification de taxons de plantes messicoles, et engagé un travail d'identification et de caractérisation des menthes qui se prolongera en 2024.

Nous avons pour cela poursuivi l'élaboration du cadre technique de notre action : harmonisation des données sur l'ensemble de 10 000 accessions végétales dont nous avons la garde, perfectionnement de notre guide de bonnes pratiques. Nous avons aussi souhaité nous donner une nouvelle image graphique. Elle est présente dans ce document, dont nous vous souhaitons une bonne lecture »

François Letourneux

Financeurs et partenaires

Travaux réalisés avec le concours financier de :



Programme national de recherche agronomique appliquée réalisé par le Réseau PPAM, constitué de :





Le Conservatoire National des Plantes à Parfum, Médicinales et Aromatiques (CNPMAI) est une association créée en 1987 par les professionnels de la filière, à Milly-la-Forêt. Il est adossé à l'iteipmai, qui est l'institut technique de la filière, et fait partie, avec l'iteipmai, le CRIEPPAM et la Chambre d'Agriculture de la Drôme le « Réseau PPAM » pour accompagner techniquement les professionnels de la filière. L'iteipmai et ses adossés sont qualifiés par le Ministère de l'Agriculture, et membres de l'ACTA¹.

Les missions du Conservatoire sont de :

- ✓ Conserver les plantes à parfum, aromatiques et médicinales dans leur diversité
- ✓ Diffuser ce patrimoine pour les usages d'aujourd'hui et de demain
- ✓ Nourrir les relations entre la société et le monde végétal.

En amont de la filière, il se situe entre le sauvage et le cultivé. Pour remplir ces différentes missions et répondre aux besoins de la filière, le CNPMAI mène tout à la fois des activités techniques, et pédagogiques.



¹ Association de Coordination Technique Agricole

A la Une



En 2023 le CNPMAI s'est doté d'une nouvelle charte graphique, avec des couleurs qui évoquent la terre, la lumière et l'eau si utiles à nos plantes préférées.

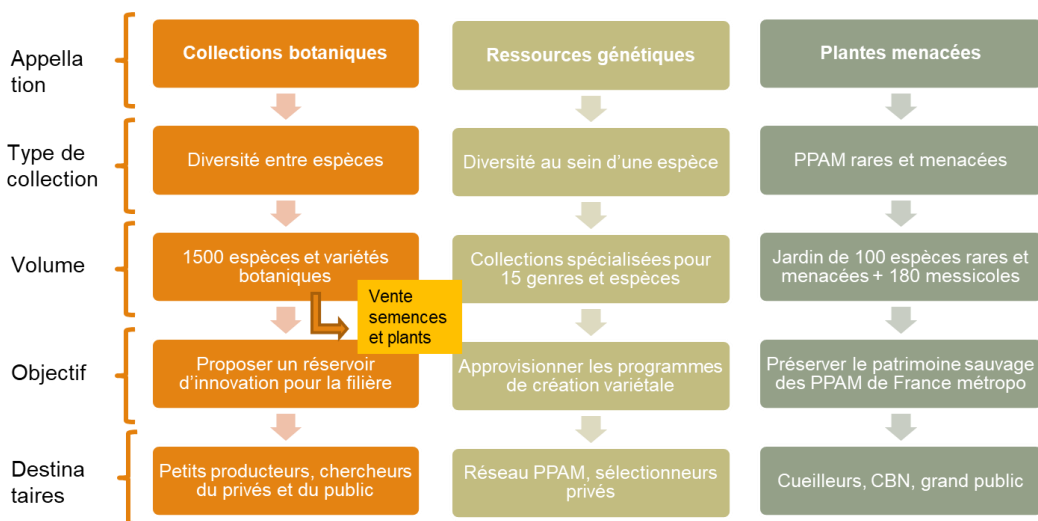
Notre logo lui aussi fait peau neuve, accueillant désormais des graines et des plantes, dont la menthe poivrée de Milly-la-Forêt, ainsi qu'une abeille butineuse, symbole du Gâtinais, réunis en un cycle, car les grandes choses sont accomplies à partir de petits germes — ce qui vaut pour les plantes comme pour les idées.

On peut aussi se figurer ce blason comme un collier, car nous avons pour ces plantes précieuses, qui parent nos collections, un devoir de protection et de préservation.

Les activités du Conservatoire

Les collections du Conservatoire

Le Conservatoire entretient 3 types de collections : les collections botaniques contiennent une grande diversité d'espèces de PPAM (1500), et servent de « jardin de comportement ». Les ressources génétiques, au contraire, ne présentent qu'une petite diversité de genres/espèces (15), mais une diversité intra-spécifique ou intra-générique très importante ! Enfin, les collections de plantes menacées permettent au Conservatoire de contribuer à la préservation du patrimoine sauvage de plantes à parfum, aromatiques et médicinales.



Les activités touristiques et pédagogiques

Outil de vulgarisation scientifique, et vitrine de la filière PPAM, le CNPMAI accueille chaque année environ 7 000 visiteurs, familles, groupes scolaires, professionnels, et organise stages, visites guidées, ateliers sur les savoirs et savoir-faire de plantes. Un espace muséographique situé dans un ancien séchoir à plantes est aussi ouvert au public.

L'équipe



Une partie de l'équipe du Conservatoire : en bleu l'équipe Technique, en jaune l'équipe Administratif-Tourisme-Pédagogique

Président

Directrice

Service tourisme et pédagogie

Service administratif

Service collections et production de semences et plants

Responsable du service

Responsable administration, boutique et réservations

Responsable collections et production semences et plants

Saisonnier animations

Agent d'accueil boutique et visiteurs

Cheffe de culture

Responsable collections génétiques

Stagiaire animations

Technicienne semences

Saisonnier horticole

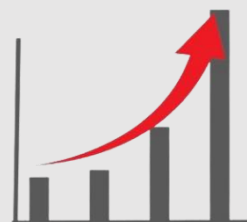
Organigramme de l'année 2023

Activités techniques et scientifiques

Les programmes envisagés sont proposés pour validation aux professionnels du Réseau PPAM une fois par an, lors des Commissions Interprofessionnelles de Programmation (ou CIP). Une fois validés, ils sont soumis à l'expertise scientifique du Conseil d'Orientation Scientifique et Technique (ou COST) du Réseau PPAM, avant d'être déposés pour obtenir des financements publics.

Point inflation et météo

La filière PPAM a été impactée en 2023 par l'inflation, se traduisant par la hausse des coûts de l'énergie pour les producteurs mais aussi par l'augmentation des prix et les difficultés d'approvisionnements des matières premières agricoles.



L'année 2023 a été douce, mais pluvieuse. Cela a été favorable à la production, mais a aussi entraîné une prolifération chez les ravageurs et les adventices. La moitié sud et l'est de la France ont, eux, souffert de la sécheresse. Cette problématique récurrente montre à quel point les dérèglements climatiques impactent la filière.

Les activités techniques et scientifiques du Conservatoire se découpent en trois thèmes de travail, se découpant chacun en actions :

- ✓ La gestion des ressources génétiques, avec :
 - Action 1 : Entretien, renouvellement des collections spécialisées
 - Action 2 : Amélioration des pratiques et diffusion des ressources
 - Action 3 : Pré-breeding pour la sélection de camomille romaine
 - Action 4 : Caractérisation de la collection de menthe

- ✓ La collection botanique de PPAM
 - Action 1 : Entretien et valorisation des collections botaniques
 - Action 2 : Production de semences et plants
 - Action 3 : Etude des semences de PPAM

- ✓ PPAM menacées et cueillette de plantes sauvages
 - Action 1 : Accompagner la filière « cueillette de plantes sauvages »
 - Action 2 : Jardin des PPAM menacées
 - Action 3 : Amplification de taxons menacés

La gestion des ressources génétiques

Le CNPMAI conserve plusieurs collections spécialisées par espèce ou par genre, permettant de fournir une base génétique pour la création variétale. Les accessions sont conservées sous forme de semences, ou sous forme clonale (plants). Environ 10 000 accessions ainsi que les données associées sont actuellement conservées par le CNPMAI. Cette conservation s'inscrit dans le cadre d'un partenariat avec le Réseau PPAM, et l'iteipmai, le CRIEPPAM et la Chambre d'agriculture de la Drôme conservent également collections et données associées. Ces travaux sont rendus possibles grâce à un financement du Ministère de l'Agriculture (CASDAR PNDAR)

Action 1 : Entretien, renouvellement des collections spécialisées



L'objectif de cette action est d'assurer le maintien des collections, la qualité et le stockage des données associées. Cet entretien consiste à tailler, repoter, surfacier, arroser et désherber les collections. Les renouvellements permettent de conserver un matériel végétal jeune et sain. Des inventaires sont effectués une fois par an. Cette année, les principaux projets d'entretien et renouvellement ont été :

- ✓ Marcottage des *Lavandula angustifolia* ssp. *angustifolia* et *L. x intermedia* sous tunnel, initié fin 2021. 75% de la collection a déjà été renouvelée.
- ✓ Tests de marcottage en plein champs des ligneux (*Lavandula*, *Rosmarinus*, *Salvia* et *Thymus*). Ils ont donné de très bons résultats pour *Lavandula* et *Rosmarinus* (100% de réussite).
- ✓ Marcottage des *Rosmarinus* sp. sous tunnel et en plein champs. Les premières marcottes sous tunnel ont ainsi toutes pu être récupérées.



Résultat du marcottage pour *Lavandula*, *Rosmarinus*

Action 2 : Amélioration des pratiques de conservation et diffusion des ressources génétiques dans la filière PPAM



Cette action s'inscrit dans la continuité du projet « AuthentiPPAM » ayant permis de mettre en place le « Guide de bonnes pratiques ». Nous présentons ici le projet 2022-2023, dont les principaux objectifs étaient l'harmonisation du format des données conservées par le Réseau PPAM, et l'amélioration continue des pratiques de conservation.

Voici les principaux résultats du projet :

- ✓ 11 collections génétiques sur 18 dont désormais conservées selon les bonnes pratiques définies dans le Guide,
- ✓ Un fichier de bilan qui résume les travaux de conservation et d'expérimentation de chaque collection depuis 1990 a été mis en place pour chaque collection,
- ✓ Une fiche technique des bonnes pratiques d'entretien a été réalisée pour chaque espèce.
- ✓ La nomenclature entre membres du Réseau a été harmonisée pour les collections renouvelées en 2022 et 2023.

L'équipe du Conservatoire a réalisé un voyage d'études pour visiter différents lieux de conservation :

- ✓ Le Centre de Ressources Biologiques (CRB) « Carottes et autres Apiacées légumières », hébergé par l'INRAE, l'IRHS, l'Institut Agro Rennes Angers et l'Université d'Angers.
- ✓ La station de Brion du GEVES, et les collections de PPAM.
- ✓ Le jardin botanique de la faculté de pharmacie d'Angers.



Visite des collections de POPAM de la station de Brion du Geves – 21/11/2022

Action 3 : Pré-breeding pour la sélection de nouvelles variétés de camomille romaine



Le projet « CAROSEL » s'est terminé en 2023 avec la seconde année de l'essai. Porté par l'iteipmai avec le CNPMAI comme partenaire, il est financé par la région Pays-de-la-Loire et FranceAgriMer. Le CNPMAI a accueilli un essai de comparaison intra-populations de trois populations à fleurs simples et un témoin à fleurs doubles. Les populations évaluées sont celles qui s'étaient révélées les plus prometteuses lors d'un précédent programme. En parallèle, l'iteipmai accueillait un essai inter-populations pour comparer les populations à fleurs simples prospectées par le CNPMAI entre 2017 et 2018.

Les résultats de l'évaluation ont permis d'identifier un individu au Conservatoire qui rentrait dans la norme phytochimique de la Camomille romaine, ainsi qu'une population à l'iteipmai. Vous pourrez retrouver en ligne sur le site de l'iteipmai la synthèse de ces travaux. Le projet « SPARO » (2025 - 2027), porté par l'iteipmai, permettra la poursuite de ces travaux et la sélection d'une ou plusieurs variétés pour les producteurs.



*A gauche, l'essai
implanté au
Conservatoire*

*A droite : distillation des
populations*



Action 4 : Caractérisation de la Collection de menthe

Le projet « CaraColl » vise à caractériser au niveau phénotypique et génétique la collection de menthe du CNPMAI et de partenaires (près de 200 accessions). En effet, les accessions ne sont pas toutes caractérisées (44% de la collection du CNPMAI seulement) et certaines pourraient s'être mélangées au fil des années.

L'objectif est d'aboutir à un guide pratique, à destination des entreprises et producteurs de la filière, présentant pour chaque accession sa description morphologique, son profil phytochimique, mais également d'identifier des marqueurs génétiques permettant d'authentifier facilement des accessions par la suite.

Le projet est financé par le Ministère de l'Agriculture via un appel à projet de soutien aux gestionnaires de collections géré par le GEVES. Il est porté par le CNPMAI, avec comme partenaires l'iteipmai, l'INRAE, et les entreprises Giffard, BioPlants, Eyraud Productions.



La diversité du genre Mentha est impressionnante ! La caractérisation des collections permettra d'en apprendre encore davantage.

La gestion des ressources botaniques

Les ressources botaniques du CNPMAI représentent un réservoir d'innovation pour la filière, mais aussi un support pédagogique et scientifique. Le Conservatoire maintient plus de 1500 espèces et variétés dans ses collections pleine terre et sous forme de semences en congélateur. Les collections sont ouvertes au public, présentées en jardin botanique, le comportement de ces espèces est étudié, afin d'obtenir des données agronomiques et techniques et les semences sont récoltées chaque année sur les pieds-mères. Le Conservatoire propose à son catalogue de semences et plants environ 700 espèces et variétés en bio. Et comme très peu d'informations sont disponibles sur les semences de PPAM (poids des graines, pouvoir germinatif, conditions de germination) alors qu'elles sont indispensables pour la culture, le CNPMAI propose d'étudier les semences qu'il diffuse, et de fournir les informations techniques associées.

Législation et réglementation

Le Protocole de Nagoya engage entre autres les entreprises souhaitant mener des travaux de R&D, à se procurer un matériel de base tracé et accompagné de données sur son origine et sa date d'acquisition. Ces entreprises se tournent vers le CNPMAI afin de disposer de ce matériel végétal.



Les objectifs de nos collections botaniques sont donc multiples :



- ✓ Support pédagogique et scientifique (étudiants en pharmacie, formations agricoles, groupes scolaires...)
- ✓ Réservoir d'innovation pour la filière (nouveaux actifs végétaux, gammes de plantes poussant en France, parfumeurs, etc.).
- ✓ Diffusion d'une large diversité végétale auprès d'un public varié (producteurs, pépiniéristes, collectivités, associations, particuliers) pour implanter cultures et jardins.
- ✓ Fourniture des informations relatives à l'origine du matériel dans le cas de travaux de R&D, et de connaissances techniques sur les modalités de germination.

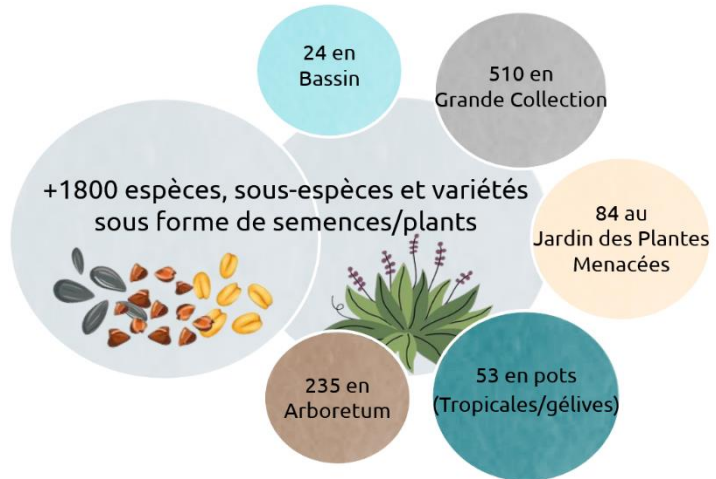
Action 1 : Entretien et valorisation des collections botaniques



Certains taxons sont recherchés et acquis par achat ou échanges. Les acquisitions se font par consultation annuelle de plusieurs centaines d'Index seminum, et de catalogues de pépinières ou maisons de semences.

Les plantes collectées sont retenues pour divers intérêts (économique, botanique, pharmacologique ou aromatique, pédagogique), ou parce qu'elles sont rares ou difficiles à obtenir pour les professionnels.

En 2023, la collection botanique propose de nombreuses espèces sur 6000 m², en agriculture biologique. Une partie est replantée chaque année (espèces annuelles et gélives).



Les collections sont visitées par des particuliers (couples, familles, jardiniers), par des entreprises de la filière, des groupes scolaires et adultes (cueilleurs professionnels, botanistes, étudiants en herboristerie, de parfumerie, de production de PPAM ou en faculté de pharmacie).

Un échantillon des collections génétiques est aussi présenté au public : 25 accessions de Lavandula, 22 de Pelargonium et une dizaine d'Origanum.

2023 en quelques chiffres

- ✓ 120 parcelles replantées
- ✓ 1400 plants implantés
- ✓ 30 nouvelles accessions en pleine terre

Action 2 : Production de semences et plants



En plus des pépinières de semences de la collection botanique, le Conservatoire entretient des bandes de pieds-mères pour la production de semences en plein champ et sous tunnel.



On y retrouve des annuelles (*Calendula officinalis* cv. « Cœur noir », *Nigella sativa*, *Ocimum basilicum* ...), des espèces gélives et à la mise à graines tardive (*Withania somnifera* et *Porophyllum ruderale*), des bisannuelles comme *Petroselinum crispum* cv. 'Plat' et *Angelica archangelica* ssp. *archangelica*

De haut en bas, *Ocimum basilicum* cv. *Opal* et *Angelica archangelica*.

Chiffres clés de la récolte et de la production de 2023

108
Espèces récoltées

5,3kg
De semences

350 Espèces vendues

25 500 Plants

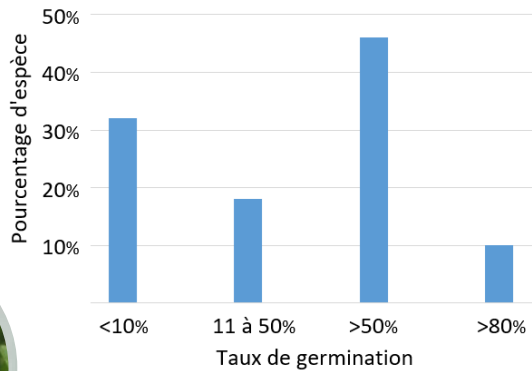
Action 3 : Etude des semences de PPAM



Les Conservatoire étudie les semences dans le but d'améliorer les connaissances techniques pour aider les producteurs de PPAM. Ce travail consiste à déterminer le poids des graines, le pouvoir germinatif et les conditions de germination. Les lots de semences récoltés de l'année sont aussi testés avant le conditionnement final. Pour cela, des tests de germination sont effectués.

Tests de germination de 2023

- ✓ 28 espèces étudiées
- ✓ 114 boîtes de Pétri



De la gauche vers la droite, Mertensia maritima et Viola tricolor

La durée de comptage varie selon les résultats attendus. Pour connaître uniquement le taux de germination, 6 comptages sont effectués sur une période de 30 jours. Pour connaître en plus la vitesse de germination pour des lots qui sont testés pour la première fois, 10 comptages sont effectués sur une période de 40 jours.



Un exemple de la palette de diversité de tailles, formes et couleurs, des semences récoltées.

PPAMs menacées et cueillette de plantes sauvages

Dans un contexte où les changements climatiques et l'effondrement de la biodiversité font peser une pression de plus en plus forte sur la flore sauvage, le CNPMAI mène plusieurs actions de préservation du patrimoine sauvage des PPAM de France métropolitaine :



- ✓ Action 1 : Accompagner les acteurs de la filière cueillette dans leur démarche de structuration et de promotion de pratiques durables, avec l'Association Française des Cueilleurs professionnels de plantes sauvages (AFC)
- ✓ Action 2 : Sensibiliser le grand public via un jardin des PPAM menacées présentant une centaine d'espèces, ainsi que leur statut de protection et les explications de leur raréfaction.
- ✓ Action 3 : Amplifier des lots de semences de plantes messicoles menacées, via un projet initié en 2021 avec CBNPMP, tout en valorisant les travaux menés depuis 2008 sur les plantes messicoles d'Ile-de-France.



Vue générale du Jardin des Plantes Menacées en 2023

Action 1 : Accompagnement de la filière « cueillette de plantes sauvages »



Le CNPMAI collabore avec l'AFC pour promouvoir des pratiques durables de cueillette. En 2023, il a notamment :

- ✓ Contribué à une étude auprès d'entreprises utilisatrices de plantes sauvages, en vue de créer un observatoire national de la Cueillette, et présenté les résultats de cette études à différents comités, et à l'Assemblée Générale de l'AFC
- ✓ Accueilli et participé à une formation aux enjeux et pratiques de l'achat durable en plantes sauvages, à destination des entreprises utilisatrices. La formation était organisée et animée par l'AFC.



- ✓ Réalisé une intervention au sein du Master II « Gestion du Patrimoine Culturel » de la Sorbonne à Paris, dans le cadre d'un séminaire sur la gestion de patrimoine naturel.



Action 2 : Jardin des PPAM menacées



Il n'existe pas actuellement en Ile-de-France de jardin botanique ou de conservatoire spécialisé qui présente au public les espèces végétales menacées, rares, voire protégées de la région. Le CNPMAI présente donc un petit jardin à but pédagogique présentant une centaine de taxons rares, menacés et protégés d'Ile-de-France et de la région Centre. Ce jardin sert également de porte graines lorsqu'il s'agit de produire certaines espèces afin de limiter leur cueillette en sauvage. Le maintien de ce jardin est cofinancé par FranceAgriMer.



Exemple de plantes menacées présentées au CNPMAI : *Adonis vernalis*, *Helleborus niger*, *Pulsatilla rubra*, *Dictamnus albus*, *Eryngium alpinum*, *Linum leonii* et *Equisetum hyemale*.

En 2023, deux anciens lots de *Cyanus montanus* ont été mis en culture, permettant de continuer le rajeunissement du lot et d'obtenir une quantité de semences suffisantes. Des fiches plantes ont été créées dans une optique de valorisation pour 2024 sur un pupitre en bois à chaque début de bande.

Action 3 : Amplification de taxons menacés



Cette action, financée par la DRIEAT Ile-de-France, s'inscrit dans le cadre d'un partenariat avec le Conservatoire Botanique National du Bassin Parisien (CBN BP) qui souhaite réimplanter certains taxons de plantes messicoles du bassin parisien en voie de raréfaction. Le CNPMAI a pour rôle d'amplifier des lots précédemment sélectionnés.

Le programme a débuté en 2021 et doit permettre d'amplifier 8 taxons provenant du CBN BP et du CNPMAI. L'année 2021 a permis d'obtenir des semences sur 5 espèces : *Anthemis cotula*, *Silene noctiflora*, *Nigella arvensis*, *Legousia hybrida* et *Papaver hybridum* mais en très petites quantités. En 2022, 3 espèces (*Anthemis*, *Silene*, *Nigelle*) ont été à nouveau mises en culture, et un nouvel essai a été effectué sur les 2 autres espèces, plus compliquée à amplifier. Enfin, en 2023, l'objectif d'obtenir 1000 graines supplémentaires pour chaque espèce a été atteint, et 4 nouvelles ont été mise en culture : *Agrostemma githago*, *Thymelea passerina*, *Galium tricornutum* et *Adonis annua*.

De nombreuses difficultés ont été rencontrées lors de ce projet : Conditions météorologiques caniculaire en amont, arrosages manuels, pression des adventices particulièrement importante, forte pluviométrie en aval (développement des adventices), certification en Agriculture Biologique de la parcelle (imposant l'utilisation d'une parcelle aux antécédents culturaux difficiles), récolte manuelle et localisée, et triage manuel.



Activités touristiques et pédagogiques

Depuis 1994, le Conservatoire sensibilise le jeune public au monde des plantes utiles, tandis que l'ouverture du site au grand public offre la possibilité de suivre une visite commentée, ou des stages et ateliers. Il s'efforce ainsi de donner une image pluridisciplinaire du site, à la fois structure scientifique et technique, espace naturel et lieu de patrimoine culturel.

Objectifs de 2023 :

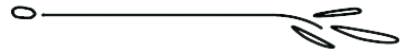
- ✓ Pérenniser les activités pédagogiques et touristiques en place
- ✓ Développer l'accueil des scolaires
- ✓ Favoriser l'accueil des visiteurs libres
- ✓ Développer les visites guidées les week-ends avec une embauche
- ✓ Améliorer la signalétique extérieure
- ✓ Moderniser les outils de communication

Le service tourisme et pédagogie accueille principalement deux types de publics : les visiteurs adultes et le « grand public » pour des visites guidées, des stages, des événements, et les enfants de groupes scolaires et de centres de loisirs. Pour cela, le Conservatoire dispose de deux salles pédagogiques, d'un espace muséographique, d'une boutique et d'une pépinière de vente, ainsi que des différents jardins. Une stagiaire animations a aussi été engagée durant la saison touristique, Cécile Mulsant.



Les partenaires touristiques du Conservatoire : Office de Tourisme de Milly-la-Forêt, Essonne Tourisme, Parc Naturel Régional du Gâtinais Français, Sites touristiques de Milly-La-Forêt, Ville de Milly-la-Forêt, Conseil départemental de l'Essonne, Darégal, Artcento

Action 1 : Accueil des visiteurs adultes

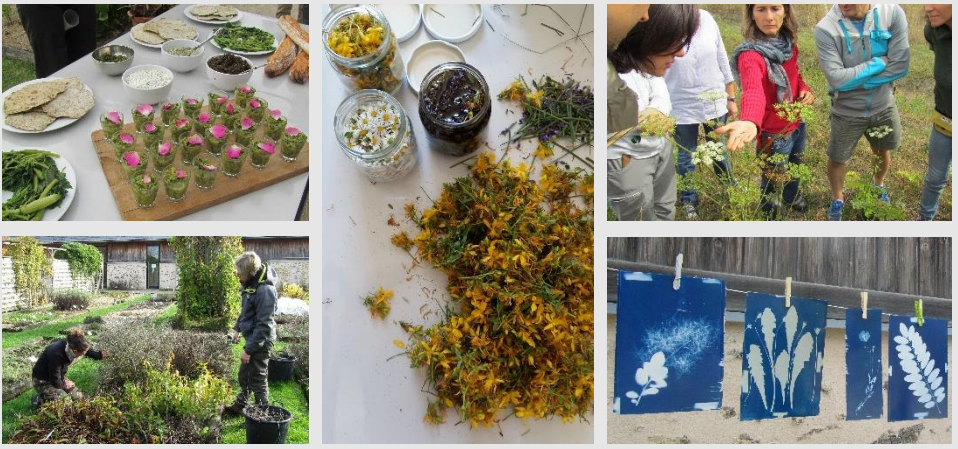


Trois types de visites adultes sont possibles au Conservatoire :

- ✓ Visites libres : durant les heures d'ouverture, d'avril à octobre
- ✓ Visites guidées de groupe d'1h30 : toute l'année sur réservation
- ✓ Les stages : sur 1 ou 2 jours, ils permettent aux amateurs ou professionnels de se former sur une thématique donnée.

En 2023 le Conservatoire était ouvert du 1er avril au 29 octobre, les mercredis et week-end, de 14h à 18h. Au total, il y a eu 2578 visiteurs, soit 3% de moins qu'en 2022. Pour les visites guidées, 768 visiteurs ont été accueillis, contre 237 en 2022, et les visites libres ont diminué de 14 % par rapport à 2022. Concernant les stages, 15 sessions ont été réalisées, avec un taux moyen de remplissage de 76%, soit 4% de plus qu'en 2022, ce qui équivaut à 147 participants (121 en 2022). Les stages proposés étaient :

- ✓ Comestibles sauvages
- ✓ Médicinales sauvages
- ✓ Concevoir son jardin de simples en permaculture
- ✓ Entretien des PPAM vivaces
- ✓ Cyanotypes



Photos des différents stages réalisés en 2023 au CNPMAI

Les quelques évènements de l'année ont été les Journées Portes Ouvertes, la visite guidée thématique pour le Marché de l'Herboriste et des journées du patrimoine, et la visite guidée thématique du 2ValléEstival.

Action 2 : Accueil des scolaires



Le Conservatoire propose aux groupes scolaires des animations d'1h15 autour de 6 thématiques, pour tous niveaux (maternelle à lycée) :

- ✓ Plantes aromatiques
- ✓ Plantes à parfum
- ✓ Plantes médicinales
- ✓ Plantes tinctoriales
- ✓ Jardinons
- ✓ Découverte du Conservatoire



Exemple d'activités proposées aux groupes scolaires : visite dans la grande collection, l'atelier « Jardinons » et dans les salles pédagogiques, l'atelier Plantes à parfum.

En 2023, le Conservatoire a revu la totalité de ses animations. Le contenu a été revu et amélioré, les supports de présentation harmonisés, le matériel pédagogique renouvelé, et des déroulés détaillés ont été rédigés par niveau, afin d'assurer une homogénéité du contenu des animations.

Le nombre de groupes accueilli a été de 133 en 2023 contre 95 en 2022, soit une augmentation de 40%, et le chiffre d'affaires a augmenté de 50%. Ainsi, les objectifs fixés ont été quasiment atteints en 2023 malgré le contexte de restructuration du service. Le service retrouve cette année sa rentabilité, dont la dégradation tendait à amener à la fermeture en 2021.

Action 3 : Communication et signalétique



L'année 2023 a été une année riche en changement notamment via la modernisation des supports de communication, avec l'accompagnement de l'agence « Artcento » sous forme de mécénat de compétences.

Une étude a été menée pour refondre le site internet, et permettre la commande en ligne pour les différents services proposés (stages et événements, mais également vente de semences et plants). Le nouveau site devrait être lancé en 2024.

La mise en place d'une signalétique extérieure a été travaillée à l'aide de Darégal, et le projet est prêt à être présenté à la Mairie et au Département afin d'obtenir les autorisations de mise en place.

La mise en place d'une signalétique dans le jardin des plantes menacées a fait l'objet d'une demande de subvention auprès du département, qui a été obtenue et permettra l'implantation de cette signalétique à un horizon 2024-2025.



Projets techniques et généraux, perspectives 2024

Pour la partie technique et scientifique, les perspectives sont les suivantes :

- ✓ Mise en œuvre du Guide des Bonnes Pratiques de conservation du Réseau PPAM sur toutes les collections génétiques
- ✓ Choix d'une base de données adaptées et préparation à la migration des données pour les collections génétiques du Réseau PPAM
- ✓ Réalisation d'une synthèse sur la réglementation Nagoya à destination des professionnels de la filière
- ✓ Adaptation du Guide des Bonnes pratiques de conservation à l'ensemble des collections botaniques
- ✓ Elaboration d'un nouveau format de catalogue pour les semences et plants, adapté aux différents types de publics
- ✓ Caractérisation morphologique, phytochimique, génétique des accessions de menthes dans le cadre du projet Caracoll



Pour la partie touristique et pédagogique, les perspectives sont les suivantes :

- ✓ Développement des visites libres et guidées pour un retour au niveau avant covid
- ✓ Mise en place d'un nouvel évènement pour l'ouverture de la saison, la « fête du printemps »
- ✓ Accréditation au dispositif du Pass Culture pour développer le public collèges-lycées
- ✓ Réalisation d'une signalétique extérieure pour mieux indiquer le site
- ✓ Refonte du site internet et étude des possibilités de vente de plants en ligne
- ✓ Développement de la présence sur les réseaux sociaux et redynamisation du site internet
- ✓ Lancement d'une newsletter bimensuelle présentant les différentes activités du Conservatoire.



Conception graphique et rédaction : Marie Fourage

Direction de publication ; Agnès Le Men

Contact : contact@cnpmi.net

Crédits photos :

Images semences : <a href="https://fr.freepik.com/vecteurs-libre/graines-plantes-ensemble-grains-cereales-illustrations-collection-
inscriptions_19216728.htm#query=graines&position=0&from_view=keyword&track=sph&uuid=fefgeb50-
eb5e-4989-bfd7-0c68dbce8c4e"> par pch.vector, Freepik

Image plante : par Vecteezy

Image thermomètre : <a href="https://pixabay.com/fr/users/roszie-6000120/?utm_source=link-
attribution&utm_medium=referral&utm_campaign=image&utm_content=7355046"> par Rosy, Pixabay

Image plante sécheresse : <a href="https://pixabay.com/fr/users/artsybeekids-392631/?utm_source=link-
attribution&utm_medium=referral&utm_campaign=image&utm_content=5624019"> par Venita
Oberholster, Pixabay

Image arrosoir : <a href="https://pixabay.com/fr/users/mohamed_hassan-5229782/?utm_source=link-
attribution&utm_medium=referral&utm_campaign=image&utm_content=6643998"> par Mohamed Hassan,
Pixabay

Image adventice : <a href="https://pixabay.com/fr/users/openclipart-vectors-30363/?utm_source=link-
attribution&utm_medium=referral&utm_campaign=image&utm_content=576288"> par OpenClipart-
Vectors, Pixabay

Image récolte blé par <a href="https://pixabay.com/fr/users/clker-free-vector-images-
3736/?utm_source=link-attribution&utm_medium=referral&utm_campaign=image&utm_content=312759">
par Clker-Free-Vector-Images, Pixabay

Image graine : <a href="https://pixabay.com/fr/users/openclipart-vectors-30363/?utm_source=link-
attribution&utm_medium=referral&utm_campaign=image&utm_content=576562"> par OpenClipart-
Vectors, Pixabay

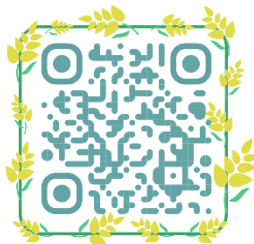
Image main : <a href="https://pixabay.com/fr/users/openclipart-vectors-30363/?utm_source=link-
attribution&utm_medium=referral&utm_campaign=image&utm_content=147204"> par OpenClipart-
Vectors, Pixabay

Création de QR-code par meQR : <https://me-qr.com/fr/qr-code-generator/qr>



CONSERVATOIRE N^{AL} DES
PLANTES
À PARFUM | MÉDICINALES | AROMATIQUES

Notre site internet



Nos réseaux



Conservatoire National des Plantes
à Parfum, Aromatiques et Médicinales
Chemin des petits saules – 91490 Milly-la-Forêt
Tel : 01.64.98.83.77

<https://www.cnpmmai.net/fr/>

